

Beatbot Sora P1

User Manual



Beatbot

01/ Bezpečnostní předpisy

DŮLEŽITÉ BEZPEČNOSTNÍ POKYNY

PŘEČTĚTE SI VŠECHNY POKYNY PŘED POUŽITÍM

Při instalaci a používání tohoto elektrického zařízení vždy dodržujte základní bezpečnostní opatření, včetně níže uvedených:

UPOZORNĚNÍ: Pečlivě si přečtěte všechna bezpečnostní upozornění a pokyny. Nedodržení těchto upozornění a pokynů může způsobit úraz elektrickým proudem, požár a/nebo vážné zranění.

1.1 Varování a upozornění

PŘEČTĚTE SI A DODRŽUJTE VŠECHNY POKYNY

- Tento výrobek mohou používat děti od 8 let a osoby s fyzickými, smyslovými nebo mentálními nedostatky nebo s omezenými zkušenostmi či znalostmi pod dohledem rodiče nebo opatrovníka, aby byla zajištěna bezpečná obsluha a předešlo se případným rizikům. Čištění a údržbu nesmí provádět děti bez dozoru.
- Děti si s tímto produktem nesmí hrát. Zajistěte, aby se děti a domácí zvířata během provozu robotického čističe bazénů zdržovaly v bezpečné vzdálenosti.
- Aby nedošlo k neúmyslnému zapnutí robota, ujistěte se, že je robot vypnutý před jeho zvedáním nebo přenášením.
- Při nevhodném zacházení může dojít k úniku kapaliny z baterie. Vyhněte se kontaktu. Pokud k němu dojde, opláchněte postižené místo vodou. Pokud tekutina přijde do kontaktu s očima, okamžitě vyhledejte lékařskou pomoc. Kapalina z baterie může způsobit podráždění nebo popáleniny.
- Nepoužívejte poškozenou nebo upravenou baterii či zařízení. Poškozené či modifikované baterie mohou vykazovat nepředvídatelné chování, které může vést k požáru, výbuchu nebo zranění.
- Nepoužívejte baterie ani nabíječku třetích stran. Používejte pouze specifikovaný napájecí zdroj Beatbot KLP072A-2802300zz. Přípona „zz“ = BS, EU, CN, US, JP, AU, TW, IN, AR, BR nebo KR označuje typ zástrčky pro různé regiony. Pokud je napájecí kabel poškozen, musí jej vyměnit výrobce, jeho servisní zástupce nebo jiná kvalifikovaná osoba, aby nedošlo k nebezpečí.
- Aby se snížilo riziko úrazu elektrickým proudem, nepoužívejte prodlužovací kabel; připojte zařízení přímo do vhodně umístěné zásuvky a v případě poškození okamžitě vyměňte napájecí kabel.
- Neumísťujte nabíječku blízko zdrojů tepla. Dodržujte všechny pokyny pro nabíjení a nenabíjejte zařízení mimo teplotní rozsah uvedený v návodu. Nesprávné nabíjení nebo nabíjení mimo stanovený rozsah může poškodit baterii a zvýšit riziko požáru.
- Před čištěním nebo údržbou se ujistěte, že je robot vypnutý a nabíječka odpojena ze zásuvky.
- Tento produkt obsahuje baterie, které mohou být vyměněny pouze kvalifikovaným technikem. Nepokoušejte se zařízení ani baterii upravovat či opravovat, pokud to není uvedeno v návodu k použití a údržbě. Servis musí provádět kvalifikovaná osoba s použitím pouze identických náhradních dílů, aby byla zachována bezpečnost zařízení.

- Nevstupujte do bazénu, když robot pracuje ve vodě.
- Pokud je bazénový vysavač pod vodou nebo v situaci, kdy není možné robota přímo vyzvednout z vody, je třeba jej vytáhnout pomocí dodaného háku. Používejte hák správně a opatrně, aby nedošlo k nehodě nebo zranění.
- Nevystavujte bateriový blok ani zařízení ohni nebo nadměrnému teplu. Vystavení ohni nebo teplotám nad 130 °C může způsobit výbuch.
- Za běžných podmínek by uživatelé měli udržovat minimální vzdálenost 20 cm od robota.
- Zařízení smí být připojeno pouze k napájecímu obvodu chráněnému proudovým chráničem (GFCI). Tento chránič by měl být pravidelně testován. Pro test stiskněte tlačítko TEST. Chránič by měl přerušit napájení. Stiskněte tlačítko RESET. Napájení by mělo být obnoveno. Pokud chránič nefunguje tímto způsobem, je vadný. Pokud chránič přeruší napájení bez stisknutí tlačítka TEST, může docházet k průtoku zemního proudu, což znamená riziko úrazu elektrickým proudem. Nepoužívejte jednotku, odpojte ji a kontaktujte servis.
- Robot je vybaven řadou pokročilých senzorů, které jsou klíčové pro jeho funkčnost a výkon. Aby byl zajištěn správný výkon a životnost robota, vyhněte se jeho dlouhodobému vystavení extrémním podmínkám, jako jsou vysoké teploty, silné světlo nebo mráz. Doporučuje se robota používat a skladovat v souladu s požadavky tohoto návodu.
- Překročení nadmořské výšky 2100 m může způsobit, že bazénový vysavač nebude fungovat správně. Zajistěte proto, aby byl robot používán pouze v oblastech, které splňují toto výškové omezení, aby nedošlo k problémům při provozu ve vysokých polohách.

TENTO NÁVOD SI USCHOVEJTE

1.2 Prohlášení FCC/IC

Jakékoli změny nebo úpravy, které nejsou výslovně schváleny subjektem odpovědným za shodu, mohou zrušit oprávnění uživatele provozovat zařízení. Toto zařízení bylo testováno a bylo zjištěno, že vyhovuje limitům pro digitální zařízení třídy B podle části 15 pravidel FCC. Tyto limity jsou navrženy tak, aby poskytovaly dostatečnou ochranu proti škodlivému rušení v obytné instalaci. Toto zařízení generuje, využívá a může vyzařovat energii v rádiových frekvencích a pokud není instalováno a používáno v souladu s pokyny, může způsobit škodlivé rušení radiokomunikací. Přesto není zaručeno, že k rušení v konkrétní instalaci nedojde. Pokud toto zařízení způsobí škodlivé rušení příjmu rádia nebo televize, což lze ověřit vypnutím a zapnutím zařízení, doporučuje se uživateli pokusit se rušení odstranit jedním nebo více z následujících způsobů:

- Přesměrovat nebo přemístit přijímací anténu.
- Zvětšit vzdálenost mezi zařízením a přijímačem.
- Připojit zařízení do zásuvky na jiném obvodu, než je připojen přijímač.
- Obrátit se na prodejce nebo zkušeného technika rádia/TV pro pomoc.

1.3 Požadavky MPE

Pro splnění požadavků FCC / IC na expozici RF by uživatelé měli během provozu zařízení udržovat minimální vzdálenost 20 cm nebo více mezi anténou tohoto zařízení a osobami. Pro zajištění souladu s těmito předpisy se nedoporučuje zařízení používat blíže než tato vzdálenost.




Za běžných podmínek použití by měla být mezi anténou zařízení a tělem uživatele zachována minimální vzdálenost 20 cm.

1.4 Prohlášení 5G

Zařízení pracující v pásmu 5150–5250 MHz je určeno výhradně pro použití v interiéru, aby se minimalizovalo riziko škodlivého rušení mobilních satelitních systémů využívajících stejné kanály.

U zařízení s odnímatelnou anténou musí být maximální zesílení antény pro zařízení v pásmech 5250–5350 MHz a 5470–5725 MHz takové, aby zařízení stále splňovalo limit e.i.r.p. (ekvivalentní izotropně vyzářený výkon).

1.5 CEC

Nejprve přepněte spínač do polohy , poté jej přepněte do polohy , a nakonec jej znovu přepněte do polohy  a podržte po dobu 20 sekund, aby se aktivoval režim CEC.

1.6 Síťová bezpečnost a ochrana osobních údajů

Výchozí síťové rozhraní a služba

Následující je dostupné, když je zařízení v továrním výchozím nastavení:

Síťové rozhraní	Síťová služba	Popis
Wi-Fi rozhraní	IoT konfigurační služba přes TCP port 6668/9998	Přenášená data se používají pro nastavení sítě robota

Doporučené bezpečnostní postupy

Pro ochranu robota před útoky typu Denial-of-Service (DoS) nakonfigurujte bezpečnostní nastavení vašeho domácího routeru. Protože se robot připojuje přes router, využije jeho ochrany.

Správa osobních údajů

Můžete nás kontaktovat a požádat o smazání vašeho zařízení nebo s ním spojených osobních údajů z vašeho účtu prostřednictvím několika kanálů:

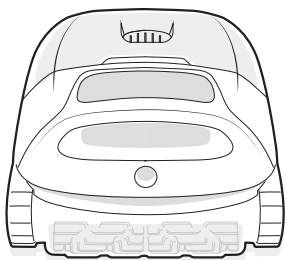
- Prostřednictvím aplikace: Použijte vestavěnou podporu nebo nastavení účtu.
- Prostřednictvím oficiálních webových stránek: Navštivte sekci podpory nebo ochrany soukromí.
- E-mailem: Zašlete svou žádost na adresu privacy@beatbot.com.

1.7 Popis senzorů

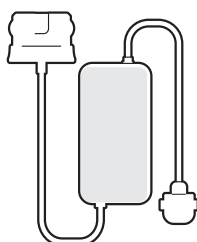
Sensor	Popis
Ultrazvukový senzor	Využívá směrové vysílání ultrazvukových vln a analýzu odrazu k hrubému rozlišení typů objektů při měření vzdálenosti okolních objektů. Model: AW-UD1000DC02-2S5, Specifikace: Testovací vzdálenost: 60~2000 mm (2,4~78,7 in)

02/ Úvod

2.1 Obsah balení



Robot



Nabíječka



Hák

2.2 Schéma struktury produktu

Otevírací mechanismus krytu

Výstup vody

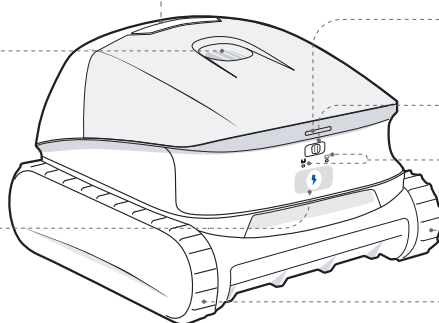
Nabíjecí port

Indikátor stavu

Přepínač režimu

Indikátor režimu

Vodící kolečko



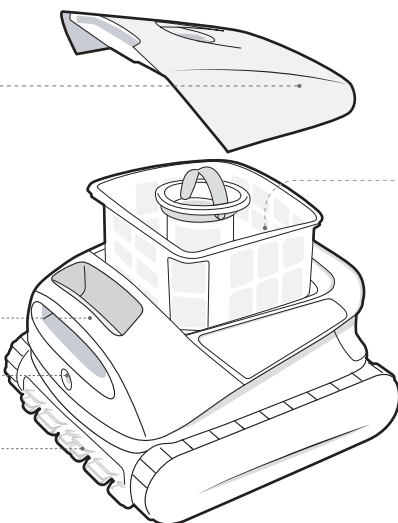
Kryt filtračního koše

Filtrační koš

Rukojeť

Ultrazvukový senzor

Dvojitý válcový kartáč



* Schéma je pouze orientační. Pro přesnost se prosím podívejte na skutečný výrobek.

03/ Specifikace produktu

3.1 Základní parametry

Model	RCMPM031G
Pracovní napětí	21,6 V
Doba provozu	5 h
Příkon nabíjení	100-240 V ~ 50/60 Hz, 1,8 A Max
Výkon nabíjení	28 V --- 2,3 A, 64,4 W
Nominální kapacita baterie	7800 mAh
Doba nabíjení	4,5 h
Kapacita filtračního koše	5 L
Teplota nabíjecího prostředí	0 °C~40 °C (32 °F~104 °F)
Teplota a vlhkost skladování výrobku	-20 °C~45 °C (-4 °F~113 °F) RH<=75 %
Stupeň krytí	IP68

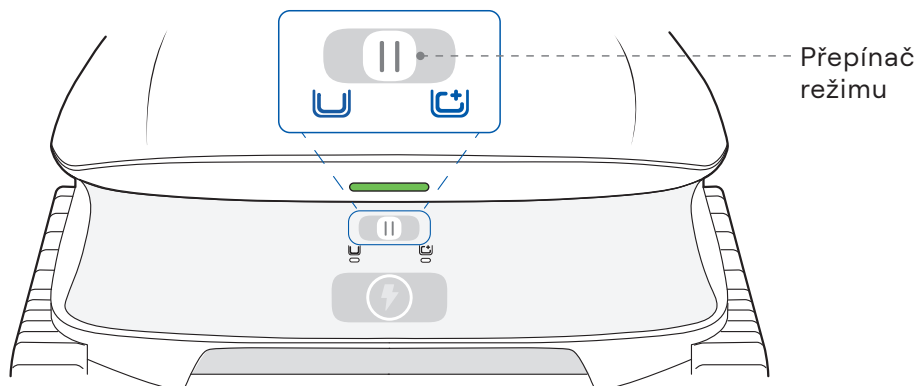
3.2 Specifikace bezdrátové technologie

	Provozní frekvence	Výkon vysílače (EIRP)
Wi-Fi	2.4G: 2.400-2.4835 GHz	2.4G: ≤ 20 dBm
	5G: 5.150-5.350 GHz 5.470-5.725 GHz	5G: ≤ 20 dBm ≤ 27 dBm
Bluetooth	Provozní frekvence	Výkon vysílače (EIRP)
	2.400-2.4835 GHz	≤ 20 dBm

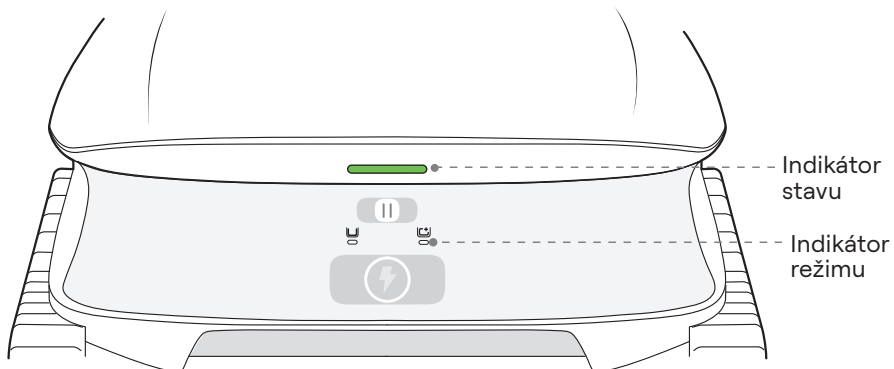
3.3 Podmínky vody pro použití robota

Chlor	Maximum 4 ppm
NaCl	Maximum 5000 ppm
pH	7.0-7.8 (doporučeno)
Teplota vody	6 °C– 35 °C (43 °F–95 °F)
Hloubka vody	0.5-3.5 m (1.6-11.5 ft)

04/ Ovládání a světelné indikátory




Úkon	Jak ho provést
Zapnout	Přepněte přepínač režimu na U / C a ihned jej uvolněte (do 1 sekundy). * Robot se po nabití automaticky zapne.
Vypnout	Stiskněte a podržte přepínač režimu na U po dobu cca 3 sekund. * Pokud zůstane robot mimo vodu a nebude aktivní, automaticky se po 10 minutách vypne.
Výběr standardního režimu	Po zapnutí robota přepněte přepínač režimu na U a ihned jej uvolněte (do 1 sekundy).
Výběr řednastaveného režimu (Preset)	Po zapnutí robota přepněte přepínač režimu na C a ihned jej uvolněte (do 1 sekundy).
Konfigurace hotspotu	Stiskněte a podržte přepínač režimu na C po dobu přibližně 5 sekund.
Obnovení továrního nastavení	Nejprve přepněte přepínač režimu na C , poté na U . Nakonec jej opět přepněte na C a podržte přibližně 5 sekund.



Indikátor stavu

Plné zelené světlo  Dostatečně nabitá baterie

Plné žluté světlo  Slabá baterie

Plné oranžové světlo  Baterie je téměř vybitá

Blikající modré světlo  Konfigurace sítě/aktualizace OTA


Blikající oranžové světlo  Chyba / Obnovení do továrního nastavení

Pulzující světlo  Nabíjení

* Během nabíjení barva kontrolky ukazuje aktuální stav nabití baterie.

Indikátor režimu

Plné bílé světlo  Zvolený režim

Blikající bílé světlo  Návrat

* Indikátor zvoleného režimu se rozsvítí nepřerušovaně bíle, čímž potvrzuje váš výběr.

05/ Aplikace

5.1 Stažení aplikace

Pro stažení aplikace můžete buď naskenovat uvedený QR kód, nebo vyhledat „Beatbot“ v App Store nebo Google Play.



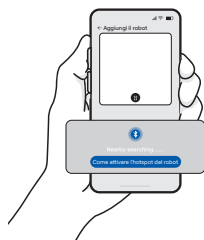
5.2 Připojení robota

Před připojením zkontrolujte následující:

- Robot je zapnutý.
- Váš telefon a robot jsou v dosahu stejné Wi-Fi sítě a signál je stabilní.
- Přiblížte telefon k robotu.

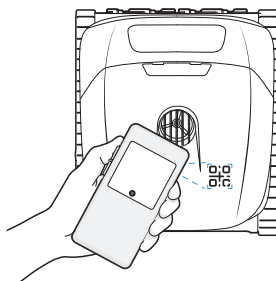
Po zapnutí zařízení robot automaticky vstoupí do režimu nastavení sítě. Otevřete aplikaci Beatbot. Na domovské obrazovce klepněte na „Přidat robota“ a poté vyberte jednu z následujících možností pro přidání robota a dokončení nastavení:

Přidat přes Bluetooth



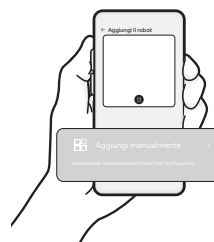
Ujistěte se, že je na vašem mobilním telefonu zapnuto Bluetooth. Telefon automaticky vyhledá model vašeho robota.

Skenovat pro přidání



Nasměrujte fotoaparát svého telefonu na QR kód umístěný na robotu.

Přidat ručně



Klepněte na „Přidat ručně“ a vyberte model svého robota ze seznamu.

Nastavení sítě selhalo ?

Pokud narazíte na některou z následujících situací:

1. Počáteční nastavení sítě selže.
2. Robot je již spojen s jiným účtem.

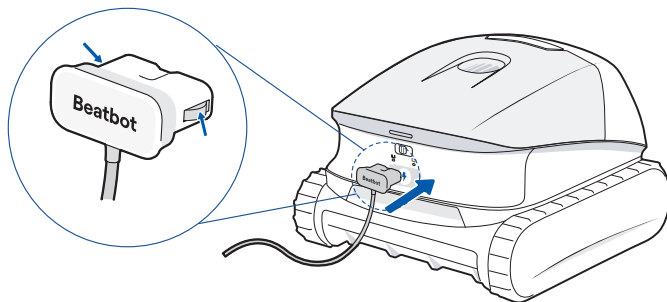
Postupujte podle těchto kroků:

1. Stiskněte a podržte tlačítko přepínače režimu  po dobu 5 s pro aktivaci hotspotu robota.
2. Postupujte podle pokynů v aplikaci a dokončete proces nastavení.

06/ Provoz

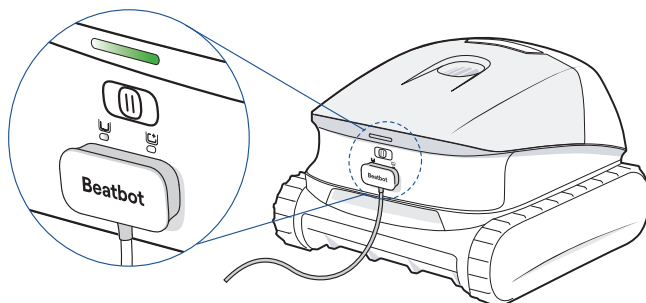
6.1 Nabíjení

1. Ujistěte se, že nabíjecí kontakty na obou stranách nabíječky jsou suché a čisté. Zarovnejte a připojte nabíječku k nabíjecímu portu robota.



⚠ Upozornění: Ujistěte se, že je nabíječka zcela a pevně zasunuta do robota.

2. Zapojte nabíječku do elektrické zásuvky. Pulzující kontrolka signalizuje probíhající nabíjení. Robot je plně nabitý, když stavový indikátor svítí nepřerušovaně zeleně.



Tipy:

1. Z bezpečnostních důvodů během přepravy je robot částečně nabitý. Žlutý stavový indikátor po vybalení je normální. Pro optimální výkon robot před prvním použitím plně nabijte.
2. Robot nabíjejte v interiéru na suchém a chladném místě se stabilním pokrytím Wi-Fi.

6.2 Příprava před použitím



Před čištěním se ujistěte, že se v bazénu nenacházejí žádné cizí předměty, jako jsou ručníky nebo hračky.





Pro optimální výsledky čištění se doporučuje provozovat robota, když je cirkulační systém vypnutý.



Během čištění zabraňte vstupu zvířat a osob do bazénu.

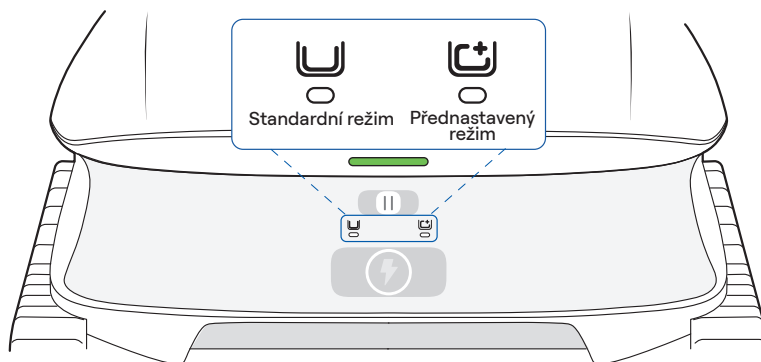
6.3 Výběr režimu čištění

Když je robot vypnutý:

Přepněte přepínač režimu na  /  a ihned jej uvolněte (do 1 sekundy), čímž robota zapnete. Režim čištění se zvolí podle směru přepnutí. Příslušný indikátor režimu se rozsvítí nepřerušovaně bíle.

Když je robot zapnutý:

Přepněte přepínač do požadované polohy a ihned jej uvolněte (do 1 sekundy), čímž změníte režim čištění.



Režim čištění	Pokrytí
Standardní režim	Dno, stěny a vodní linka
Přednastavený režim (Výchozí je režim dno)	Dno

Tip:

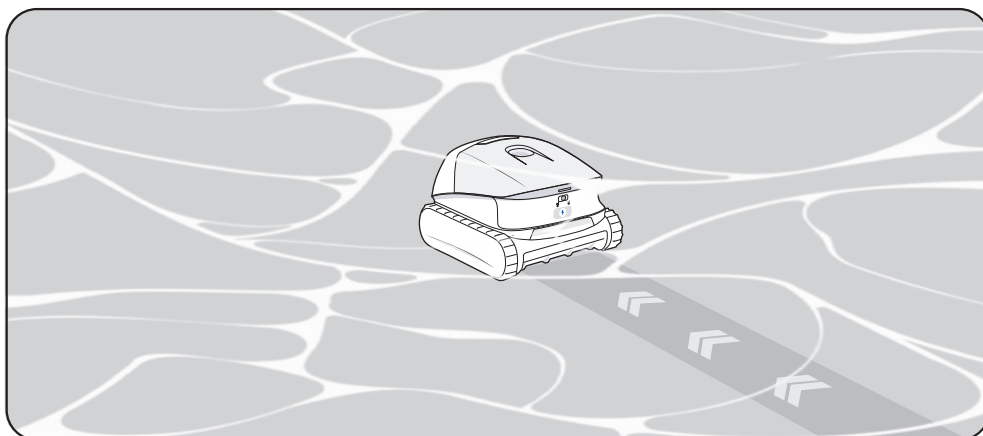
Ostatní režimy čištění můžete zvolit prostřednictvím aplikace. Vámi vybraný režim se automaticky synchronizuje s robotem, takže jej příště můžete spustit přímo přepínačem.

6.4 Čištění

1. Jemně umístěte robota do vody podél stěny bazénu.



2. Robot se začne ponořovat a po vstupu do vody se usadí na dně bazénu. Jakmile se usadí, automaticky zahájí čištění.

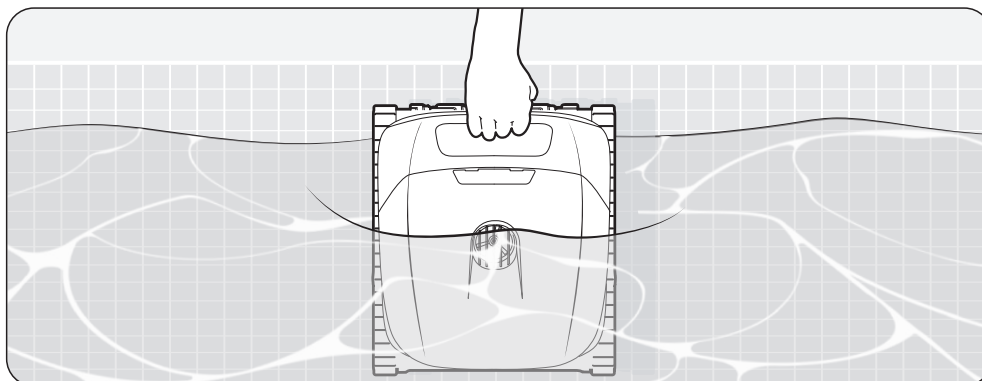


Tip:

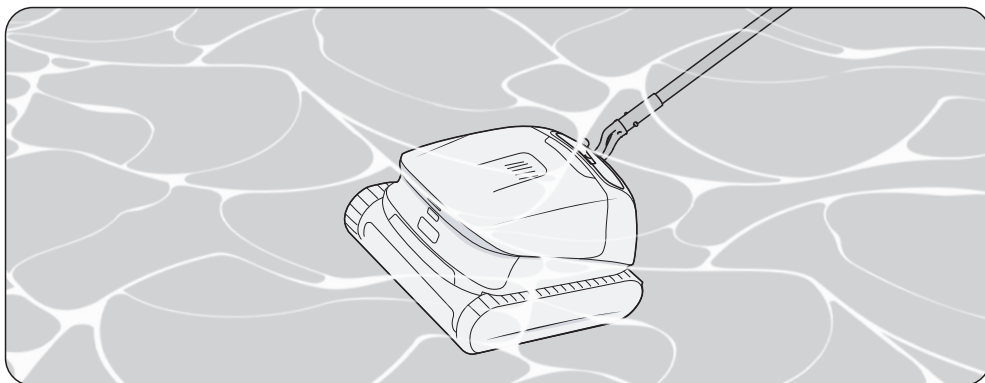
Během ponoření robota do vody se Wi-Fi signál zeslabí a může dojít k odpojení. Jedná se o běžný jev. Po vytažení robota z vody se připojení automaticky obnoví a aplikace se znovu spojí s robotem, aby synchronizovala nejaktuálnější data o čištění.

6.5 Vyjmutí

1. Po dokončení úklidového cyklu se robot automaticky zastaví u stěny bazénu na dobu 10 minut, během níž jej můžete ručně vyjmout.



2. V případě, že se robot neočekávaně nezastaví u stěny bazénu, nebo po uplynutí 10 minut zůstane ponořen na dně bazénu, jej můžete ručně vyjmout pomocí dodaného háku.

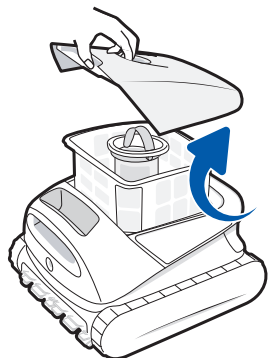


07/ Údržba

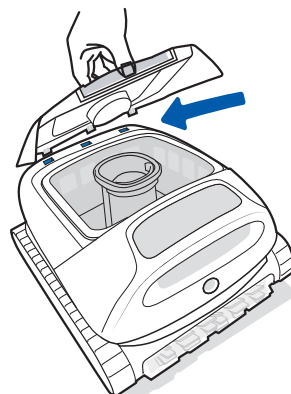
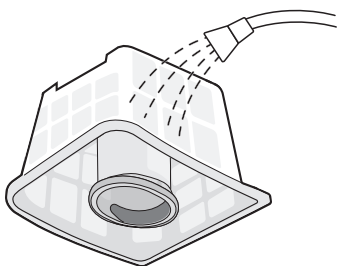
Před prováděním jakékoli údržby se ujistěte, že je robot odpojen od napájení.
Pro podrobný návod k údržbě a výměně dílů otevřete aplikaci a přejděte do sekce Údržba.

7.1 Filtrační koš

- 1 Stiskněte otevírací mechanismus pro otevření krytu filtračního koše.
- 2 Vyjměte filtrační koš a vysypte nečistoty.

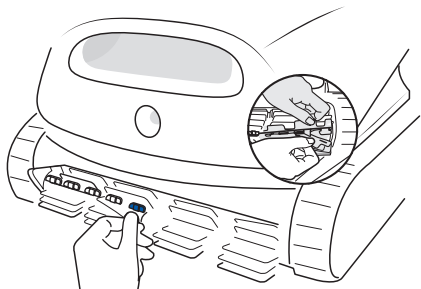


- 3 Filtrační koš důkladně opláchněte hadicí.
- 4 Vraťte filtrační koš zpět do robota a zavřete kryt.

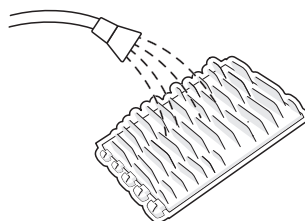


7.2 Válcový kartáč

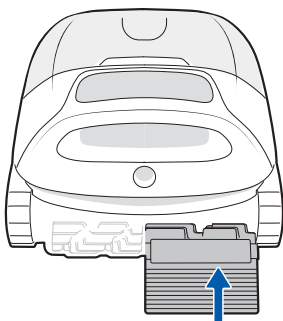
- 1 Uvolněte západky válcového kartáče a vyjměte gumový kartáčový pás.



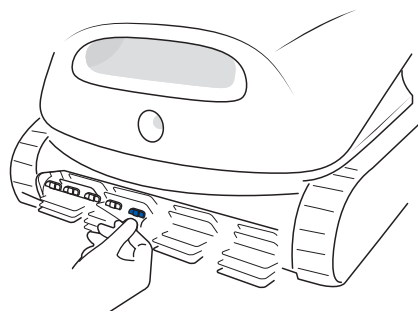
- 2 Odstraňte nečistoty z válcového kartáče a důkladně jej opláchněte hadicí.



- 3 Vložte gumový kartáčový pás zpět do držáku.

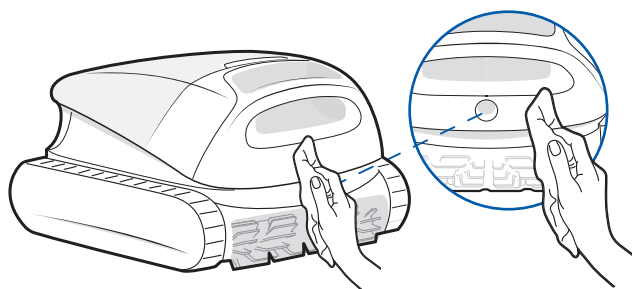


- 4 Pečlivě protáhněte západky každým otvorem.



7.3 Ultrazvukový senzor

Po každém použití se ujistěte, že na senzor ech nezůstaly žádné nečistoty. V případě potřeby je jemně očistěte měkkým, suchým hadříkem.



08/ Často kladené dotazy (FAQ)

Proč se robot zastaví na dně bazénu a nepohybuje se?

- Zkontrolujte, zda je robot v ECO režimu. V tomto režimu se robot po čištění usadí na dně bazénu a zůstane tam, přičemž spustí automatický úklidový cyklus každý druhý den.
- Zkontrolujte, zda není robot zablokovaný u odtoku nebo jiných překážek. Robot se bude snažit uvolnit automaticky. Pokud po několika minutách zůstane zaseknutý a jeho stavový indikátor bliká oranžově, můžete mu pomoci ručně pomocí dodaného háku.
- Pokud je bazén silně znečištěný, košík filtru se může rychle ucpat. To může zabránit návratu robota ke stěně bazénu. V takovém případě robot vyjměte z vody a vyčistěte košík filtru.

Proč je robot offline?

- Slabý Wi-Fi signál: Robot může být příliš daleko od dosahu Wi-Fi nebo je ponořen do vody, což způsobilo odpojení sítě. Robot se automaticky znovu připojí, jakmile bude signál obnoven.
- Vypnutí robota: Robot se automaticky vypne, když se vybije baterie. Po nabití a opětovném zapnutí se robot připojí automaticky.
- Robot připojen k jinému účtu: Robot může být připojen k jinému účtu. Můžete se jej pokusit znovu připojit prostřednictvím nastavení v aplikaci.
- Problémy s routerem: Pokud se router restartuje, dojde ke změně názvu nebo hesla Wi-Fi, nebo pokud je robot na černé listině routeru, nejprve tyto problémy vyřešte, abyste zjistili, zda se robot připojí. Pokud problém přetrvává, znovu odpojte a připojte robota.

Proč nelze robota nabít?

- Zkontrolujte, zda je robot správně zarovnan a připojen k nabíječce.
- Ujistěte se, že je nabíječka zcela a pevně zasunuta do robota.
- Zkontrolujte, zda jsou nabíjecí kontakty na robotu i nabíječce čisté a bez koroze či nečistot. V případě potřeby kontakty jemně vyčistěte před dalším pokusem o nabíjení.

Proč robot vydává hluk, když je zapnutý na suchu?

- Jedná se o běžný jev. Robot bude příležitostně spouštět vodní čerpadlo, aby zjistil, zda vstoupil do vody, což během tohoto procesu způsobuje mírný hluk.

Proč se robot po zapnutí automaticky vypíná?

- Pokud robot delší dobu není umístěn ve vodě, automaticky se vypne, aby šetřil baterii. Po zapnutí robota jej ihned umístěte do vody a spusťte čisticí cyklus.

* Pokud během používání narazíte na jakékoli problémy, navštivte oficiální web/aplikaci, kde můžete zkontrolovat sekci Časté dotazy (FAQ), nebo kontaktujte naši zákaznickou podporu pro pomoc.

09/ Skladování

Prostředí pro skladování: Najděte chladné, suché vnitřní místo chráněné před přímým slunečním zářením, deštěm a mrazem. Robotu uchovávejte mimo dosah extrémních teplot, otevřeného ohně a míst, kam mají přístup děti.

Ochrana proti prachu: Při dlouhodobém skladování robotu jej řádně chráňte před prachem.

Vypnutí a péče o baterii: Při skladování robotu jej vypněte a odpojte od zdroje napájení.

Doporučuje se kontrolovat stav baterie alespoň jednou za 6 měsíců a nabít ji přibližně na 50 %.

10/ Zákaznický servis

Záruční podmínky	2 roky
Webové stránky	www.beatbot.com
E-mail	service.eu@beatbot.com
Bezplatná linka	+49 71411424070 Po-Ne 9:00 - 18:00 (CET)

Lithium-iontový akumulátor obsahuje látky škodlivé pro životní prostředí.

Před likvidací robotu nejprve vyjměte bateriový blok a poté jej zlikvidujte nebo recyklujte v souladu se zákony a předpisy dané země či regionu.

11/ Informace o likvidaci elektronického odpadu (WEEE)

Všechny produkty označené tímto symbolem jsou elektrickým a elektronickým odpadem (WEEE podle směrnice 2012/19/EU) a neměly by být likvidovány spolu s běžným domácím odpadem. Pro ochranu zdraví lidí a životního prostředí odevzdejte svůj vyřazený přístroj na určené sběrné místo, které je jmenováno vládou nebo místními orgány pro recyklaci elektrického a elektronického odpadu. Správná likvidace a recyklace pomáhá předcházet možným negativním dopadům na životní prostředí a lidské zdraví. Pro více informací o umístění sběrného místa a podmínkách jeho provozu kontaktujte místní úřady.

12/ Prohlášení o shodě

Tento produkt splňuje veškeré požadavky směrnic Evropské unie 2014/35/EU a 2014/30/EU.

